



Rasspecifik Avels Strategi – RAS för **BOXER** **2017**



Svenska Brukshundklubbens Avelsavdelning för Boxer

Svenska Boxerklubben



Innehåll

1	Inledning	4
1.1	Boxerns ursprung.....	4
1.2	Boxerns anfäder.....	5
1.3	Pionjärer i modern tid, kennel Von Dom.....	6
2	Giltighetstid	6
3	Arbetet med RAS	6
3.1	Revideringsarbete.....	6
3.2	Förankring av revideringsarbetet	7
3.3	Arbetsmaterial och statistik	7
3.4	Det fortsatta arbetet med RAS.....	7
4	SKKs Avelspolicy.....	8
5	Övergripande mål	9
6	Avelsmål och strategier	9
6.1	Höftledsdysplasi (HD)	9
6.2	Knäledsfel	10
6.3	Spondylos.....	11
6.4	Hjärtundersökning.....	12
6.5	Mentalbeskrivning Hund (MH)	12
6.6	Enskilda egenskaper vid Mentalbeskrivning Hund (MH)	13
6.7	Mentaltest vid Korning	16
6.8	Arbetsmeriterade hundar.....	17
6.9	Exteriör	17
7	Genetisk variation.....	19
7.1	Populationsstorlek, registreringsiffror	19
7.2	Genomsnittlig kullstorlek.....	20
7.3	Inavelstrend (inavelsökning)	20
7.4	Användning av avelsdjur, ålder första valpkull	21
7.5	Matadoravel	21
8	Hälsa	21
8.1	Hälsoprogram	22
8.2	Höftledsdysplasi (HD)	22
8.3	SKKs index för HD	23
8.4	Renal dysplasi (tidigare progressiv nefropati) central registrering.....	24



8.5 I rasen förekommer, förutom det som nämns tidigare i RAS-dokument, även problem med:	24
8.6 Förekomst av reproduktionsproblem	24
9 Svenska Boxerklubbens medel för att nå målen	24
9.1 Mentala egenskaper	24
9.2 Fysisk hälsa	25
9.3 Exteriör	29
9.4 Fortplantningsförmåga	29
9.5 Inavel	30
9.6 Avelsrestriktioner och utvärdering av avelsdjur	30
10 Valphänvisning.....	31
11 Statistik	31

1 Inledning

Svenska Boxerklubben (SvB), har arbetat med avelsstrategier och avelspolicys inom rasklubbens ramar sedan 1998. De dåtida uppfödarträffarna lade grunden till de första avelsstrategierna och Svenska Boxerklubben var en av pilotrasklubbarna för de rasspecifika avelsstrategierna (RAS) RAS berör alla uppfödare av en ras. Det ursprungliga RAS är grunden till Svenska Boxerklubbens arbete med avelsstrategierna och finns publicerade på Svenska Boxerklubbens hemsida <http://boxerklubben.org>.

1.1 Boxerns ursprung

Man vet att hundar avlats för speciella ändamål för redan 7000 år sedan, som krigshundar, jakthundar, vakthundar osv. Boxerns förfäder kan säkerligen sökas till stora och fruktade vakthundar, som deltog i rovdjursjakter och var medstridare i krig. Dessa Molosserhundar har sedan antiken funnits i Europa och dessutom bl.a. gett upphov till dagens olika mastiffaser.

Boxern som ras blir till först när en rasbeskrivning och en systematisk avel påbörjas av en skara entusiaster i södra Tyskland i slutet av 1800-talet. Hunduppfödning i äldre tider utgick från, i första hand att få tillgång till hundar med vissa specifika, funktionella egenskaper, sekundärt var att få fram hundar av en speciell typ. Mängder av lokala varianter av samma typ av hundar kunde hittas över Europa.

Under tidigare delen av 1800-talet påbörjade engelsmännen att stambokföra avel av hundar efter förebild från hästuppfödningen. Boxerns närmsta föregångare brabantern finns beskriven redan 1719. Den beskrivs som en medelstor hund med kort och tjock kropp, brett bröstparti, kort näsa, underbett och kuperade öron och svans. Den användes av aristokratin för att hetsa björnar under jakt. När dessa jakter så småningom upphörde övergick brabantern till att främst vara en hund som användes av slaktare i Tyskland för att mota kreatur under 1700- och 1800 tal.

Till brabanterns större och äldre släktingar hittar man bullenbeisser och bärenbeisser. De användes som namnen visar, till bl.a tjurhetsningar. Hunden bet tag om tjurens mule och kunde genom sitt underbett bita ihop käkarna och tack vare den korta näsan fortsätta att andas utan att behöva släppa bettet. Bärenbeissern (björnbitaren) släpptes i stora pack mot björnar vid kungliga jakter. Att utöva storviltsjakt var under lång tid en rättighet som förbehölls aristokratin.

Den engelska bulldoggen som har en parallell historia finns nämnd så tidigt som 1505, då med egenskaper och utseende som redan presenterats för brabantern. Den engelska bulldoggen var i början på 1800-talet inte så lågställd som dagens. Då den var ganska typlik brabantern och hade en status som rashund, parades bulldoggar ofta med brabantern. Likadant gjordes med en annan släkting, bostonterriern.

Brabantern hade en viss popularitet hos intellektuella, konstnärer och studenter för sin läaktighet och intelligens, samt sitt "fulsnygga utseende". Dess kampvilja och mod, som i vissa kretsar användes för hundslagsmål tillhör boxerns mörka historia. Boxerns pionjärer

herrarna Elard König, K Höpner och Friedrich Roberth sammanställde 1895 "raskännetecken för tysk boxer", en förlaga till den första standarden som kom 1902. Man utgick från de hundar som lokalt benämns brabanter eller liten bullenbeisser (tjurbitare).

Namnet boxer används i skrift tidigast 1879 då hundar av doggtyp presenteras i ett tyskt verk, då synonymt med "bulldog eller också boxer". Namnets ursprung kan man bara spekulera om, ett skämtsamt namn som syftar på boxerns sätt att slå med framtassarna eller huvudets utmejsling som var som "en slagen prisboxares huvud". Andra förslag om dialektala varianter har också framförts, men ingen har riktigt kunna fastställa var ordet boxer kommer ifrån.

Sammanfattningsvis så är den moderna boxern ett resultat av några pionjärens arbete med att beskriva och systematisera de lokala boxertyper som fanns i Tyskland under 1800-talet.

1.2 Boxerns anfäder

En mer systematisk avel på det som skulle bli boxerrasen kom i gång i Tyskland i slutet av 1880-talet. Den första dokumenterade avelstiken, Alt's Flora, var en s.k. brabanter importerad från Frankrike. Flora producerade tillsammans med en tysk hanhund, också han av brabantertyp, bl. a sonen Lechner's Box (gul med vita tecken). Lechner's Box parades med sin mor och denna kombination producerade de viktiga avelstikarna Alt's Flora II och Alt's Schecken. När det sedan blev dags att finna en avelspartner till Schecken föll valet på den helvita engelska bulldoggen Tom.

Scheckens och Toms helvita dotter Blanka v Angertor parades med den ganska närbesläktade, också helvita, Piccolo v Angertor och denna kombination frambringade bl. a tiken Meta v d Passage född 1898. Meta står mer eller mindre officiellt med epitetet "boxerns stammoder".

En vanlig föreställning har länge varit att den moderna boxerns vita tecken och det helvita anlaget skulle vara ett arv från bulldoggen Tom. Med dagens kunskap om genetik kan det konstateras att de vita tecknen och det helvita anlaget redan fanns där. Schecken, Toms avelspartner, var själv till övervägande delen vit. Vid sidan om Meta bör ännu en samtida avelstik nämnas, nämligen den gula Mirzl. Hon var dotter till Metas farfar och en tik vid namn Maier's Flora, vars härstamning är okänd.

Det kan konstateras att boxern på det här stadiet knappast kan definieras som en heltysk produkt, eftersom både Frankrike och England, var för sig, lämnat viktiga bidrag.

Bland de viktigaste hanhundarna under 1900-talets första år fanns Wotan (tigrerad), Flock St Salvator (gul) och Bosco Immergrün (sparsamt tigrerad med rikliga vita tecken). Deras härstamningar är okända. Inget indikerar att de skulle ha några släktskapsband till varandra. Inte heller tycks någon av dem härstammingsmässigt vara släkt med ovan nämnda tiklinje.

Wotan parad med Meta producerade den solitt tigrerade hanhunden Ch Gigerl(1) och tillsammans med Mirzl lämnade han den gule Moritz v Pfalzgau. Flock St.Salvator blev (tillsammans med Meta) far till två framstående hanhundar: Ch Schani v d Passage och Hugo v Pfalzgau (båda gula).

Bosco Immergrün var en betydande avelshund som bl. a gav upphov till en mycket imponerande tiklinje, vilken spelade en avgörande roll för den tyska kennel von Doms remarkabla framgångar några årtionden senare.

1.3 Pionjärer i moder tid, kennel Von Dom

En sonson till ovan nämnde Hugo v Pfalsgau - den tigrerade Ch Rolf v Vogelsberg - blev en viktig avelshund under 1910-talet. Rolf förvärvades av Friederun och Philip Stockmann, vilka precis stod i begrepp att starta uppfödning under kennelprefixet von Dom. Friederun Stockmanns idoga, djärva och målmedvetna avelsarbete gav snart resultat. Sigurd v Dom, gul med vita tecken, blev en betydande avelshund under 1930-talet. Hans barnbarn, så väl på fädernet som på mödernet, Ch Lustig v Dom, överglänste alla konkurrenter i klassen för gula hanhundar vid 30-talets mitt. Ett annat barnbarn till Sigurd, Ch Dorian v Marienhof - dominerade bland de tigrerade hanhundarna.

Sigurd, Lustig, Dorian och Utz (yngre bror till Lustig) har av boxerhistoriker fått epitetet "de fyra stora". De exporterades alla till USA, men innan dess hann framför allt Lustig lämna åtskilliga förstklassiga avkommor som lyckades överleva i Europa. Andra världskriget innebar naturligtvis ett avbräck i framför allt det tyska avelsarbetet.

2 Giltighetstid

Avelsstrategin och avelspolicyn gäller tills vidare, avelsmålets giltighetstid är fem år, dvs. målen för det reviderade RAS bör vara uppnådda senast under år 2022. Revidering och ändring av tidsaxeln är vid behov möjligt.

3 Arbetet med RAS

På Svenska Kennelklubbens (SKK) Kennelfullmäktige (KF) 2001 fattades beslut om att det för varje hundras ska finnas en rasspecifik avelsstrategi (RAS). Uppdraget att utforma RAS lades på specialklubbarna, som i sin tur delegerar ut arbetet till rasklubbarna, samordningsansvaret åligger specialklubben. SvB har, i enlighet med SKK/KFs beslut, arbetat med strategier för avel med rasen boxer och klubbens första RAS fastställdes av SvBs avdelningsstyrelse (AS) den 28 november 2004 och stadfästes av SKK samma år.

3.1 Revideringsarbete

Enligt SKKs direktiv skulle strategierna följas upp efter ca fem år. En revidering av RAS påbörjades av en tidigare styrelse för SvB under åren 2008 - 2011, den blev tyvärr inte godkänd och fastställdes därför aldrig. Fem år är en relativt kort tid i avelssammanhang.

Detta är den andra upplagan, ett reviderat RAS 2017.

Revideringen består av förändrade avelsmål och uppdaterade strategier, samt av layoutmässiga förändringar och förtydliganden i texten, allt för att underlätta läsbarheten och tydligheten. Den innehåller också uppdatering av statistiska uppgifter.

Tillsammans med varje mål finns en kort beskrivning över vad som skiljer mot tidigare samt uppdaterade strategier. Uppföljningar av RAS och diskussioner kring avelsstrategierna har gjorts i flera olika sammanhang och löpande under åren fr o m 2012 - pågående, bl.a. vid uppfödarträffar- och konferenser, medlemsmöten, lokalområdeskonferenser och vid Boxerfullmäktige. En flerårig process med samråd och diskussioner med Svenska Boxerklubbens avels- och hälsokommitté och vid uppfödarkonferenser har lett fram till den större revidering av RAS som nu ligger färdig i januari 2017.

Revideringsarbetet har genomförts av Maritha Östlund-Holmsten, Marlene Mussawir och Anders Härnman.

3.2 Förankring av revideringsarbetet

Information, diskussion och förankring av revideringsarbetet med RAS har skett vid följande tillfällen

- uppfödarträff/konferens, Ånnaboda 2013
- lokalområdeskonferens/Boxerfullmäktige 2014
- uppfödarkonferens, Arboga 2014
- lokalområdeskonferens/Boxerfullmäktige 2015
- lokalområdeskonferens/Boxerfullmäktige 2016
- uppfödarträff/konferens i Linköping 2016

Det reviderade RAS fastställdes av Svenska Boxerklubbens Avdelningsstyrelse i mars 2017.

3.3 Arbetsmaterial och statistik

SKKs Avelsdata och Hunddata, SBK/Per-Erik Sundgrens Lathunden, materiel från Agrias Breed Profiles, egna hälsoenkäter.

3.4 Det fortsatta arbetet med RAS

Mål och strategier kan komma att förändras under den kommande revideringsperioden. Om aktuella hälsoprogram förändras, påverkas mål och strategier i RAS. Kompletterande strategier kan komma under åren liksom förändringar av strategier som inte fungerar i praktiken.

Det arbete som rimligen påbörjas avseende på boxers knäledsproblem, kommer att påverka hälsoprogrammet för knäleder och leda till förändringar, vilket då påverkar både avelsmål och strategier.

RAS är klubbens sammanställda rekommendation för hur avelsarbetet skall bedrivas inom vår ras.

Nästa större revidering kan vara aktuell år 2022. Löpande uppdatering sker årligen med tillgänglig statistik från SKKs Avelsdata och SBKs Lathunden.

4 SKKs Avelspolicy

Senast uppdaterad 20 februari 2014

Varje medlem som upplåter sin hund till avel ska vara väl förtrogen med SKKs avelspolicy samt med rasens standard, provbestämmelser, registreringsbestämmelser och rasspecifika avelsstrategi.

(SKKs Grundregler)

Avel och uppfödning av rashundar är fundamentet i Svenska Kennelklubbens verksamhet. Redan i stadgarnas första paragraf, vilken anger målet för verksamheten, framgår betydelsen av aveln genom texten "att väcka intresse för och främja avel av mentalt och fysiskt sunda, bruksmässigt, jaktligt och exteriört fullgoda rasrena hundar".

Hundavel, och därmed hundrasers utveckling, grundas på uppfödarnas val av avelsdjur samt på den användning som dessa får. Ärftlig variation är en förutsättning för hundraser och deras möjlighet att anpassas till framtidens krav. Avel och utveckling av rashundar ska därför vara målinriktad, långsiktig och hållbar. Med hållbar menas att den inte leder till brister avseende hälsa, mentalitet eller funktion eller tömmer rasen på genetisk variation. Avel och uppfödning ska också ske i överensstämmelse med djurskyddslagstiftningen och Svenska Kennelklubbens grundregler. Hundar med allvarliga sjukdomar eller funktionshinder ska inte användas till avel. Parningskombination som utifrån tillgänglig information ökar risken för allvarlig sjukdom/funktionshinder hos avkomman ska undvikas. Svenska Kennelklubben ansvarar i samarbete med specialklubbarna för rasbildning, rasutveckling och rasvård.

Rasbildning innefattar

- Uppbyggnad av nya raser eller av nya populationer av raser som redan förekommer i andra länder.
- Återuppbyggnad av raser som på grund av liten numerär och hög släktskapsgrad är i behov av detta.

Rasutveckling ska präglas av en målinriktad och långsiktig anpassning av hunden till de krav som kan ställas på en exteriört och funktionellt bra hund med god hälsa.

Rasvård kan innefatta genetiska hälsoprogram avseende såväl fysisk som mental hälsa samt övergripande hälso- och avelsprogram på populationsnivå. Kombinationer av dessa åtgärder kan förekomma i enskilda raser.

Svenska Kennelklubben ska medverka till utformningen av rasspecifika avelsstrategier samt:

- Prioritera avel för mentala egenskaper anpassade till rasernas funktion och samhällets krav.
- Prioritera avel som gynnar avkommans möjlighet till ett långt liv utan hälsostörningar.
- Prioritera exteriör avel som gynnar god funktion och förebygger förekomsten av icke önskvärda egenskaper hos avkomman.
- Prioritera avel av hundar med naturlig fortplantningsförmåga.

- Verka för en låg andel nära släktskapsparningar för att därmed minska inavelsökningen i hundraserna; medverka till att enskilda individer eller grupper av närbesläktade individer inte överutnyttjas i aveln.
- Verka för att minska antalet avelsrestriktioner som inte är relaterade till hundrasernas sundhet men begränsar möjligheterna till ett effektivt utnyttjande av befintliga hundmaterial; vid behov ta bort avelshinder mellan rasvarianter/raser, vilka bygger på olikheter i enskilda genpar till exempel färg, hårlag och storlek.

5 Övergripande mål

De övergripande målen är långsiktiga mål och allmänna riktlinjer för Svenska Boxerklubbens arbete med avelsfrågor.

Detta sker genom att uppfödarna följer SKKs grundregler och "Avelspolicy för Svenska Kennelklubben" samt genom

- ökad kunskap om avel och uppfödning hos uppfödare och hanhundsägare
- fler avkommor till avelsdjuren utvärderas avseende på prov/funktion, exteriör, mentalitet och hälsa
- förbättrat hälsoläge hos rasen
- ökad tolerans, respekt och öppenhet mellan uppfödare
- ökad kunskap om sjukdomar och arvbarhet, som vi idag saknar eller har otillräcklig statistik över

6 Avelsmål och strategier

6.1 Höftledsdysplasi (HD)

2016 infördes HD-index för Boxer.

Mål:	- Att minska andelen HD-belastade individer till 20 %.
	- Till nästa revidering ha ökat andelen röntgade hundar till 85 % av den totala populationen.

Aktuell status:

Trots ett omfattande hälsoarbete och där boxer omfattats av SKKs hälsoprogram på nivå 3, har andelen dysplaster (C, D, E) konstant varit ca 25 – 30 % de senaste 10 åren.

Förändringar av målen:

Målsättning att till nästa revidering av RAS, år 2022, ha sänkt andelen dysplaster till 20 %, vilket innebär att målet i % sett är oförändrat mot förgående RAS.

Strategi:

- HD-index infördes 2016, vilket ger uppfödare en bra möjlighet att välja avelsdjur som har potential att förbättra HD-statistiken. Boxerklubben kommer aktivt arbeta med information om index genom hemsida/tidning/lokalområdesträffar/uppfödarträffar
- Krav för SvBs valphänvisning är ett preliminärt kullindex på 100 eller högre.
- För registrering av valpar, väljer SvB att ha rekommendation om kullindex på 100 eller högre.

6.2 Knäledsfel

Mål: - Att minska andelen hundar som utvecklar knäledsdefekter vid högre ålder, trots att de knäledsröntgats med resultat u.a.

- söka hjälp av forskningen – veterinärer/SLU, för att hitta orsaker till boxernas knäledsproblem.

Aktuell status:

Knäleder omfattas av SKK:s hälsoprogram nivå 3, dvs röntgenavläsning med resultat U.A. för registrering av valpar. 1988 ansökte Svenska Boxerklubben om hälsoprogram på nivå 2, d.v.s. för att kunna registrera valpar skulle föräldradjuren vara knäledsröntgade. Inget krav ställdes på resultatet.

Hälsoprogrammet började gälla 1989-01-01. Bakgrunden var den, att boxer i stor omfattning drabbades av knäledsproblem som orsakade stor smärta. Inte sällan avlivades unga hundar p.g.a. knäledsproblemen. Rasklubben arbetade aktivt med frågan och med stort stöd av veterinärkåren. Så hög andel som 35 – 40 % av de röntgade hundarna fick någon grad av diagnos vid starten av hälsoprogrammet. I takt med att fler röntgades och uppfödarna selekterade sin avel på fria föräldradjur, sjönk andelen defekter mycket fort.

Hälsoprogrammet hade helt klart en önskad effekt och stor framgång.

2006 infördes den hårdare skrivningen om krav på "fria" föräldradjur. Anledningen var aldrig tydlig, då den önskade effekten redan hade uppnåtts genom känd status och hälsoprogram på nivå 2 var egentligen fullt tillräcklig.

Trots ett riktat hälsoarbete med ledhälsan för boxer, och där önskad effekt gällande knälederna har uppnåtts med råge, så fortsätter boxer att uppvisa knäledsskador som debuterar i något högre ålder. Hundar som röntgats mellan ca 12 – 18 månader med diagnosen u.a. på knälederna, kan få problem så tidigt som vid 3-4 års ålder.

SvB konstaterar att trots det lyckade införandet av hälsoprogrammet som gett önskad effekt i sig, och i så motto att knäledsartroserna som vi "läser" vid röntgenutlåtanden är mycket lågt, så fortsätter problemen men debuterar senare och/eller på äldre hundar.

Boxerklubben har diskuterat detta med veterinär Lennart Sjöström, som också medverkat vid SvBs uppfödarträff i just frågan om rasens fortsatta stora problem med knälederna. Sannolikt har problemen sin bakgrund i Osteochondros (OCD)

Förändringar av målen:

Att hundar som diagnostiseras med osteochondros i knäleder inte används i avel även om SKKs röntgenavläsning visar u.a. Målen kommer sannolikt att revideras under perioden.

Strategi:

Att med stöd och hjälp av veterinärexpertis och SLU forska i anledningen till boxers knäledsproblem som debuterar något högre upp i ålder.

6.3 Spondylos

Mål: - Att inventera hälsoläget på svenska boxer med avseende på spondylos
- Att öka andelen boxer som röntgas för spondylos

Aktuell status:

Det förekommer spondylos hos boxer i Sverige men det är oklart i vilken omfattning. Agrias Breed Profiles samt enkätundersökning tydliggör detta. Andelen uppfödare som idag röntgar avelsdjuren är lågt. I rasens hemland Tyskland samt andra länder i Europa röntgas ryggarna med officiell avläsning. Övriga nordiska länder har spondylosröntgen.

Strategi:

- Ge möjlighet till röntgen av ryggar med hjälp från Boxerklubben. Avläsning ska göras i Tyskland.
- För hundar födda efter 2016-01-01 krävs resultat av spondylosröntgen för valphänvisning.
- Frivillig registrering av röntgenresultat på Svenska Boxerklubbens hemsida

6.4 Hjärtundersökning

Mål:	- Att inventera andelen hundar med hjärtproblem som Aortastenosis, Pulmonalstenosis och Cardiomyopati
------	---

Aktuell status:

Hjärtundersökning görs i rasens hemland samt i flera europeiska länder, liksom i de nordiska grannländerna. Hjärtfel förekommer i rasen men även fysiologiska blåsljud som inte påverkar hundens hälsa och kapacitet.

Strategi:

- Att införa obligatorisk hjärtavlyssning med auskultation av en klass 1 specialist, för att omfattas av valphänvisning i SvB.
- Att införa frivillig hjärtundersökning med doppler/ultraljud för publicering i ett register som finns tillgängligt på SvBs hemsida

6.5 Mentalbeskrivning Hund (MH)

Mål:	- Att inom femårsperioden uppnå 70 % mentalbeskrivna hundar per årskull
------	---

Aktuell status:

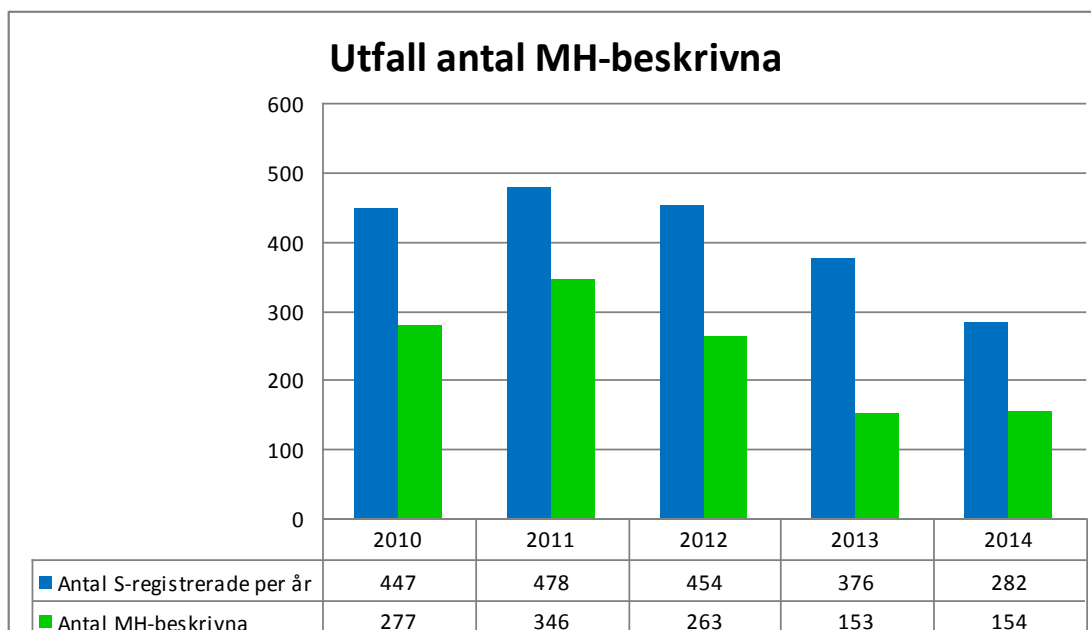
Antal boxer som mentalbeskrivs (mentalbeskrivning hund/MH) ökade från 1997 till 2002 från 25% till 60%. Under perioden 2003 till 2005 uppnåddes avelsmålet med 70 % beskrivna. Från 2006 har andelen beskrivna åter sjunkit.

Under åren 2006 till 2013 har i medeltal 57 % av de boxrar som registrerats deltagit i mentalbeskrivning.

Fördelningen av mentalbeskrivna hundar är ojämn. Ett antal uppfödare har stort engagemang och mentalbeskriver en hög andel av avkomman, men hos andra inskränker sig mentalbeskrivningen till enstaka hund som behöver MH för avel eller tävling.

Förändringar av målen:

Oförändrat 70 % mentalbeskrivna av registrerade hundar per årskull.



6.6 Enskilda egenskaper vid Mentalbeskrivning Hund (MH)

Mål: - Att öka hundarnas vilja till lek och samarbete

- Att öka hundarnas nyfikenhet

- Att öka hundarnas vilja till gripande i lekmoment respektive jaktmoment

Aktuell status:

Viktigt att förvalta den rastypiska karaktär och mentalitet som standarden föreskriver, och därigenom behålla och förbättra rasens egenskaper och lämplighet som bruks och sällskapshund.

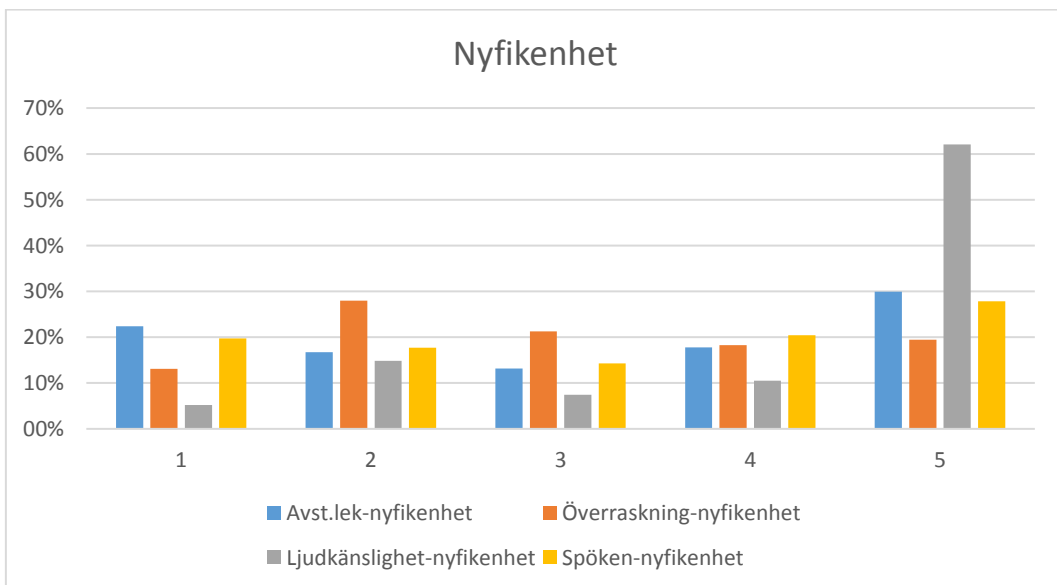
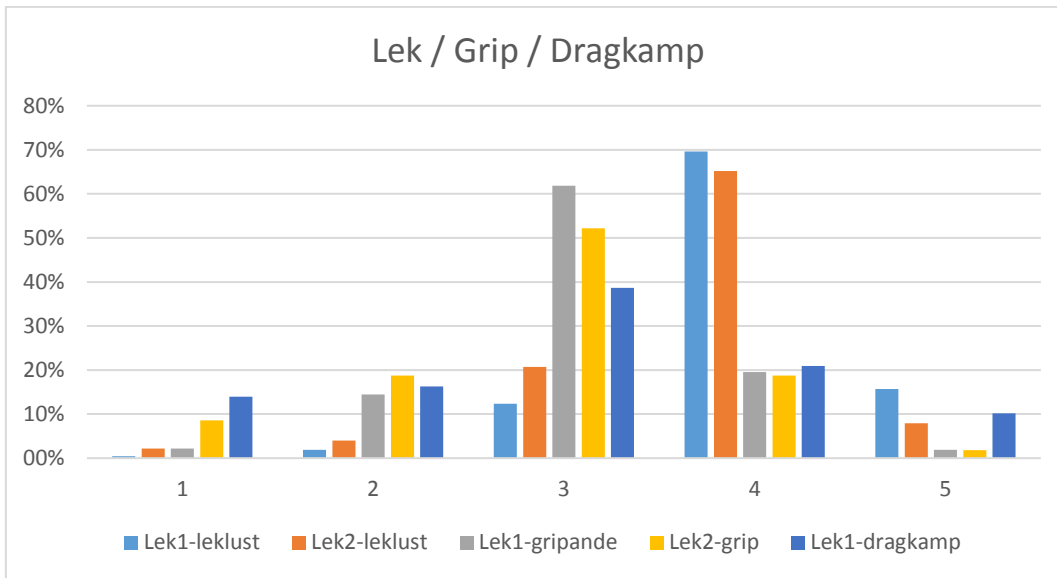
Lekfullhet: medelvärdet för lek är 3,2. Idealprofil 4

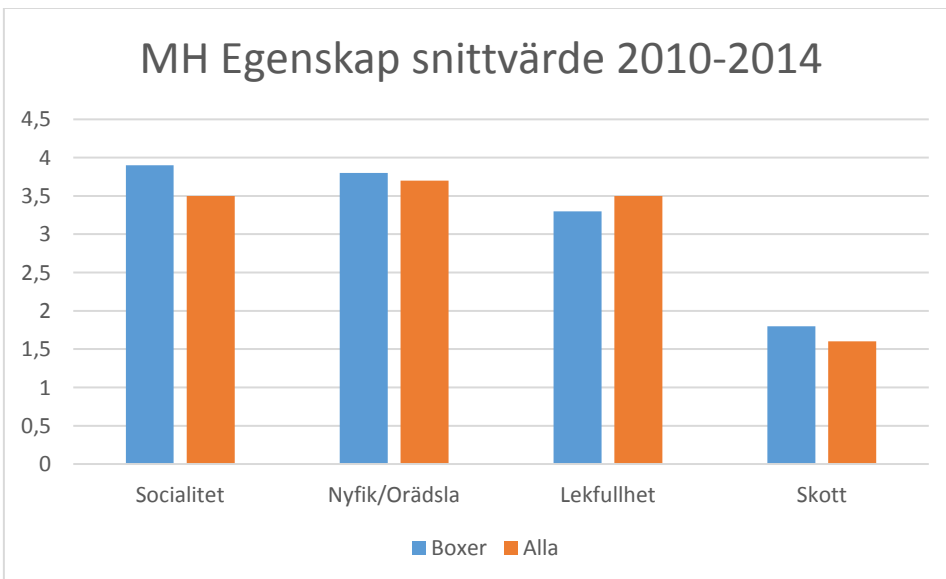
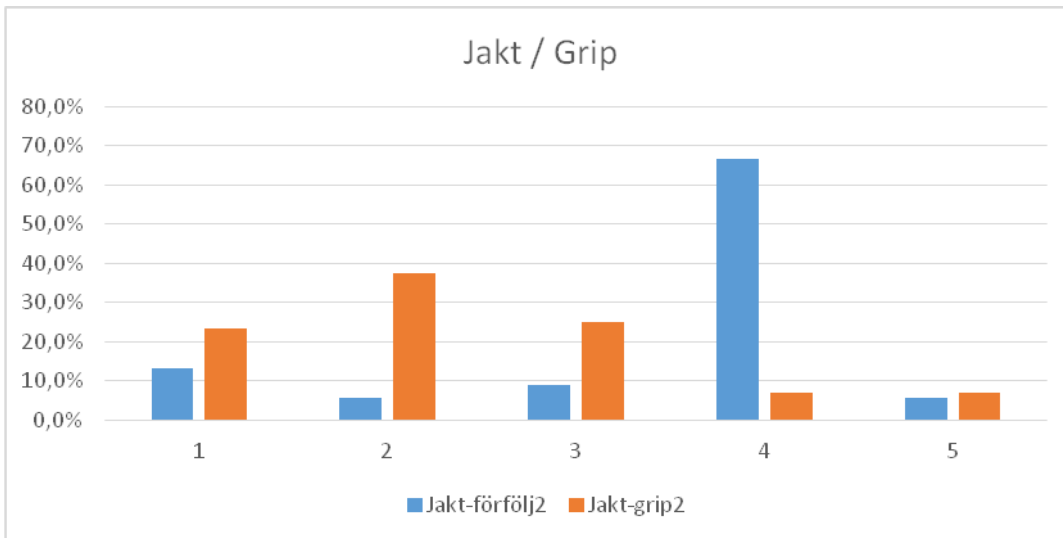
Nyfikenhet: medelvärdet är 3,4. Idealprofil 5

Gripande: värde för gripande är 3,1 i första leken och 2,9 vid leken innan skottprov. Idealprofil 4.

Gripande jakt: medelvärdet är 2,4. Idealprofil 5.

Tabellerna visar några av de prioriterade egenskapsvärdena under en period mellan 2007 – 2016 och omfattar ca 1 000 MH-beskrivna boxer.





6.7 Mentaltest vid Korning

Mål: - Att inom giltighetstiden öka andelen mentaltestade hundar till 40 % av årskullarna.

Aktuell status:

Korning har en stark tradition hos boxer och har använts som merit för den enskilda hunden, samt i avelsurval. Ca 18 – 20 % av årskullarna tas ut till mentaltest.

Fram till 2006 har korningen redovisats i stora egenskapsgrupper, en mycket stor andel av testade hundar hamnar på samma bedömning och det har varit svårt att få fram skillnader att arbeta med i avelsarbete.

Från 2007 har korningen en annan profil som lämpar sig väl för avelsurval och även korrelerar väl till MH.

945 boxer har mentaltestats under perioden 2007-01-01 t.o.m. 2016-12-31.

836 boxer har godkänts i mentaltestet under samma period.

Resultat för hundar registrerade 2010 – 2014. Periodens redovisning kommer från en central utvärdering av RAS.

	Antal Gk	Andel Gk	Del 1	Del 2	Summa
Boxer	365	90%	108	329	437
Alla	3409	80%	112	313	426

	Antal Ej Gk	Imponer	Del 1	Del 2	Summa
Boxer	42	2	56	190	246
Alla	875	48	59	205	262

Under perioden 2007-01-01 t.o.m. 2016-12-31 har fötts 923 kullar, inklusive importer, varav 730 kullar har svenskregistrerad mor.

Under perioden har fötts 597 kullar där både mor och far är svenskregistrerade

- 195 kullar med både mor och far innehar titeln Korad
- 273 kullar där mor innehar titeln Korad
- 419 kullar där far innehar titeln Korad
- 117 kullar där varken mor eller far innehar titeln Korade

6.8 Arbetsmeriterade hundar

Mål:- Att inom giltighetstiden få fler hundar till arbetsprov.

Aktuell status:

Boxer har relativt lågt antal startande hundar på bruksprov/IPO. Ca 35 boxer deltar årligen på bruksprov/IPO. Vilket motsvarar ca 7%.

Under perioden 2007-01-01 och 2016-12-31 har 488 hundar startat på bruksprov/IPO, varav 82% i appellklass, 54% i lägre klass, 24% i högre klass och 9% i elitklass. 12 hundar = 2,5%, har tillsammans 23 cert under perioden och 21 hundar = 4,3%, har certpoäng, fördelat på 76 starter. I Sverige är spår och sök traditionellt de bruksgrenar som har flest startande boxer.

Förändringar av målen:

Att öka andelen boxer som startar på prov inom SBK.

Strategi:

- uppmärksamma boxern som brukshund genom premiering av arbetande hundar
- öka intresse för bruksprov genom artiklar i boxerbladet och på hemsidan
- anordna boxerläger på nivåer som är anpassade för både nybörjare och avancerade ekipage
- anordna officiella tävlingar samt rasmästerskap
- öka intresset för genomförande av Behörighetsprov (BH) samt meritering inom Internationell prövningsordning (IPO) och Bruksprov spår/lydnad (BSL)
- informera om och öka intresset för Uthållighetsprov (UHP)

6.9 Exteriör

Mål:

- Stimulera och öka intresset för anatomi/exteriör.
- Öka andelen exteriörbeskrivna hundar till 70% från årskullarna.
- Öka andelen utställda hundar till 70% från årskullarna.
- Ge insikt i att utställningsverksamheten är ett verktyg för avelsutvärdering
- Öka kunskapen om de Särskilda Rasspecifika Domarstrategierna (SRD)
- Lyfta fram ädelheten hos boxern och belysa faran med de alltför korta skallar/nospartier = fel proportioner i huvudet.

Aktuell status:

Boxer har förändrats under de senaste 8 – 12 åren, framför allt i huvudtypen. Vanligt förekommande är övertypiska boxer med runda, oädla huvuden och alltför korta nospartier vilka påverkar hälsan negativt. Hundens förmåga att andas försämras, vilket påverkar såväl hundens vardag som möjlighet att prestera vid olika funktions- och arbetsprov.

Boxern i Sverige håller en bra exteriör kvalitet, men få av de bästa av Sveriges boxer som bl.a. visas på Svenska Boxerklubbens utställningar, kan inte längre konkurrera på europainivå som den gjorde för ca 8 - 10 år sedan. Framförallt har standarden på SE UCH blivit lägre.

För tävlan om certifikat krävs provmerit, de flesta med provmerit anmäls till bruksklass där konkurrensen som regel är låg. Domarna premierar ofta arbetande hundar med ett CK, vilket meriterar till deltagande i bästa hanhundsklass respektive bästa tikklass, där sedan certifikatet delas ut. Flera champions motsvarar väl kvaliteten för championat, men långt ifrån alla, och det har gett en försämring av rastypen i Sverige.

Antalet utställda boxer har minskat drastiskt de senaste åren, framförallt på SBKs och SKKs utställningar. Boxern i Sverige har under många år varit en homogen ras, där boxer med hög exteriörkvalitet och av championkvalitet (CK) också var framgångsrika på bruksprov och uppnådde SE UCH. Numera är det möjligt för de flesta boxer som uppnått nödvändig provmerit att även erövra certifikat på utställning och senare SE UCH.

Ett av Boxerklubbens mål och strategier i föregående RAS, fastställd 28 november 2004, var bl.a. att "Skapa större konkurrens om certifikat", det målet har inte uppnåtts.

Förändring av målen:

Att tydligt arbeta för en sundare boxer där huvudfokus ska ligga på huvudets konstruktion och de rätta proportionerna som är förhållandet nosparti/skalle, 1:2. Förbättra den svenska boxerns kvalitet på alla plan.

Strategi:

- Utöka informationen om SRD och vad de brakycefala problemen kan leda till.
- Analysera exteriörbeskrivningsprotokoll.
- Anordna utbildning i anatomi.
- Erbjud utbildningar och medlemsträffar med huvudfokus på boxerns exteriör.
- Fortsätta ha artiklar om anatomi, exteriör och rasstandard i Boxerbladet.
- Anordna fortbildning för exteriördomare.
- Publicera domarberättelser från utställningar på rasklubbens hemsida.
- Att till regelrevideringen av utställnings- och championatsbestämmelserna 2022 arbeta för att utveckla rasen på alla plan, bl.a. genom att certifikat på utställning delas ut i bästa hane/bästa tikklass utan krav på provmerit.
- Att till nästa regelrevidering av utställnings- och championatsbestämmelserna 2022 arbeta för att bibehålla provmeriterna för SE UCH och andra championat, men även se på möjligheterna med alternativchampionat utan provmerit.
- Att belysa vikten av att provmerit för championatet SE UCH kvarstår.

Exteriörbeskrivna

Reg.år	2009	2010	2011	2012	2013	2014	2009-2014
Antal beskrivna	90	71	88	72	40	14	375
Andel beskrivna	15%	16%	18%	16%	11%	5%	14%

Utställning

Reg.år	2009	2010	2011	2012	2013	2014	2009-2014
Antal utställda	198	163	179	181	133	107	961
Andel utställda	33%	37%	38%	40%	35%	38%	37%

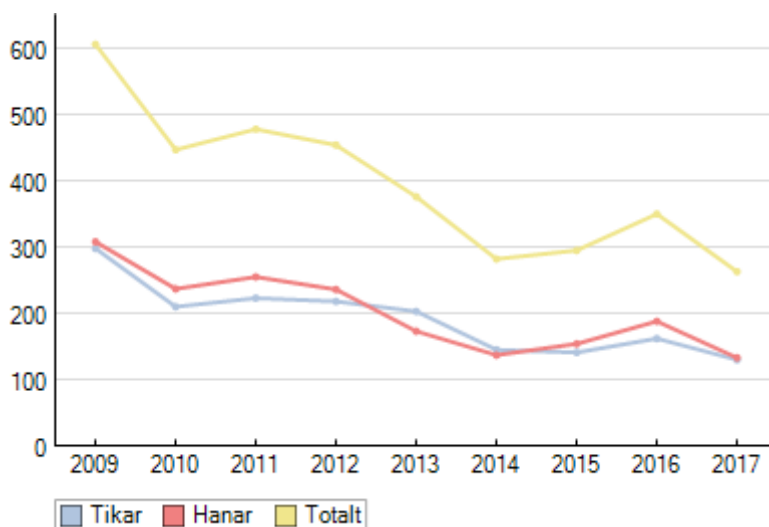
7 Genetisk variation

Det är av mycket stor vikt att bibehålla rasens genetiska variation. En hög inavelsgrad innebär en dubbling av gener vilket medför att gener förloras. Även gener med negativ inverkan dubblas vilket kan ses som ökning av defekter av recessiv typ. Genetisk variation är nödvändigt för att rasen ska kunna motstå sjukdomar och leva upp till de krav som ställs idag. Verka för en låg andel nära släktskapsparningar för att därmed minska inavelsökningen i hundraserna: medverka till att enskilda individer eller grupper av närbesläktade individer inte överutnyttjas i aveln. (SKKs Avelspolicy)

Nulägesbeskrivning

7.1 Populationsstorlek, registreringssiffror

2008	2009	2010	2011	2012	2013	2014	2015	2016	2017
620	606	447	478	454	376	282	295	350	263



7.2 Genomsnittlig kullstorlek

Från 1990-2015 har kullstorleken ökat från 5,0 till 5,9

Den genomsnittliga kullstorleken är ca 6 valpar/kull. Det är en liten ökning av pålagda valpar i kullarna.

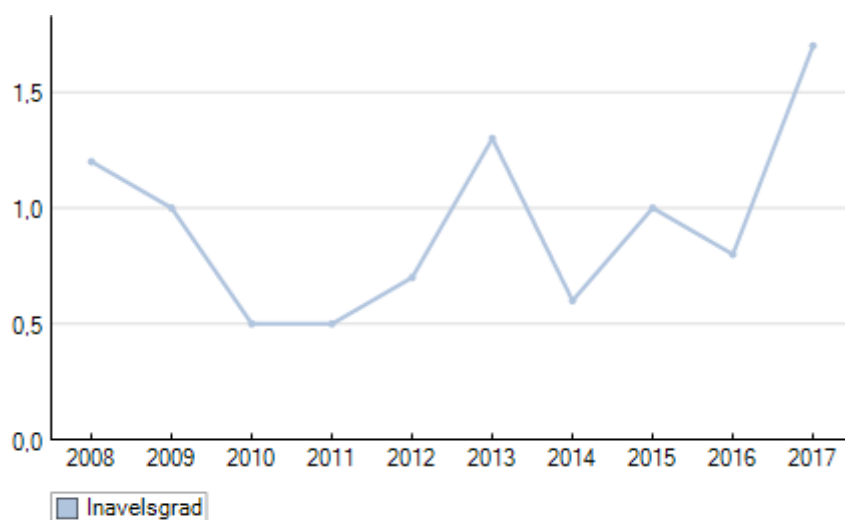
En orsak kan vara att uppfödarna avlivar färre vita valpar eller valpar med oönskad färg. En stor anledning till att färre vita föds, och därmed färre vita avlivs, är att uppfödarna använder fler solida hundar i avel. En boxer med solid färg lämnar inte vita valpar. Avelskombinationer där den ena föräldern är solid i sin färg, är en stark orsak till ökade kullstorlekar, dvs pålagda och registrerade valpar. Kullstorleken borde möjligen vara ännu högre av skäl enligt ovan. Men valpar dör även i samband med förlossningen. En annan orsak är också att det föds få valpar hos flera uppfödare. Frågan om hur man kan undvika att det föds vita valpar delas inte alltid av vetenskapen och boxeruppfödarna. Det är dock boxeruppfödarnas bestämda uppfattning att så är fallet, baserat på gammal kunskap och erfarenhet.

7.3 Inavelstrend (inavelsökning)

Inavelsgraden ligger mycket lågt. Värdet för 2016 är baserat på ett fåtal parningar

2008	2009	2010	2011	2012	2013	2014	2015	2016
1,2	1,0	0,5	0,5	0,7	1,3	0,6	0,8	1,7

Rasens genomsnittliga inavelsgrad. Beräknad över 5 generationer.



7.4 Användning av avelsdjur, ålder första valpkull

De flesta boxer, både hanar och tikar, är över 2 år innan första parning, men trenden ökar mot att använda äldre hundar i avel, inte sällan över 4 år.

Under 2016 har 36 djur använts i avel fördelat enligt följande åldersstruktur:

Ålder	2-3 år	4-6 år	7 år och äldre
Tik	26 st	10 st	1
Hane	10 st	9 st	2

7.5 Matadoravel

Överanvändningen av hanhundar inom rasen är numera låg.

Det finns en allmän rekommendation att ingen hund under hela sin livstid ska få flera valpar än vad som motsvarar ca 10 % av en årsregistrering. För en boxer motsvarar det drygt 35 valpar.

Svenska Boxerklubbens avels- och hälsokommitté uppmanar alla hanhundsägare och uppfödare att ta sitt ansvar och begränsa hundens användande när denna gräns har uppnåtts.

8 Hälsa

Generell beskrivning av helhetsituationen i rasen

Syftet med det här avsnittet är att följa upp nuläget i rasen, vilka hälsoprogram rasen omfattas och utvecklingen inom dessa områden i stort. Trots långvariga hälsoprogram går utvecklingen inte framåt när det gäller rörelseapparaten, och höftleder och knäleder är ett av de största problemen i rasen. I Agrias skadestatistik framkommer att förutom

rörelseapparaten är hud/allergier och tumörer andra områden med ökad skade- och sjukdomsrisk tillsammans med hjärtproblem.

8.1 Hälsoprogram

Boxer omfattas av fyra hälsoprogram

Nivå 1 **Central registrering RD**, renal dysplasi (tidigare PNP)

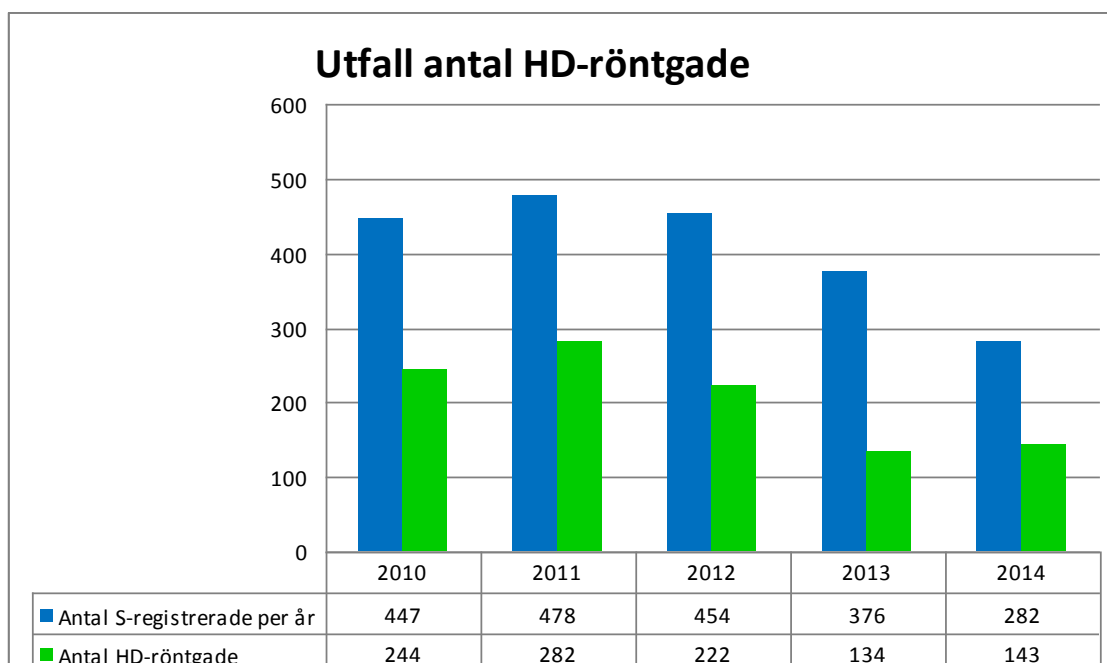
Nivå 2 **Mentalbeskrivning/MH**.
Känd status för registrering av valpar
MH med kryss i alla rutor.

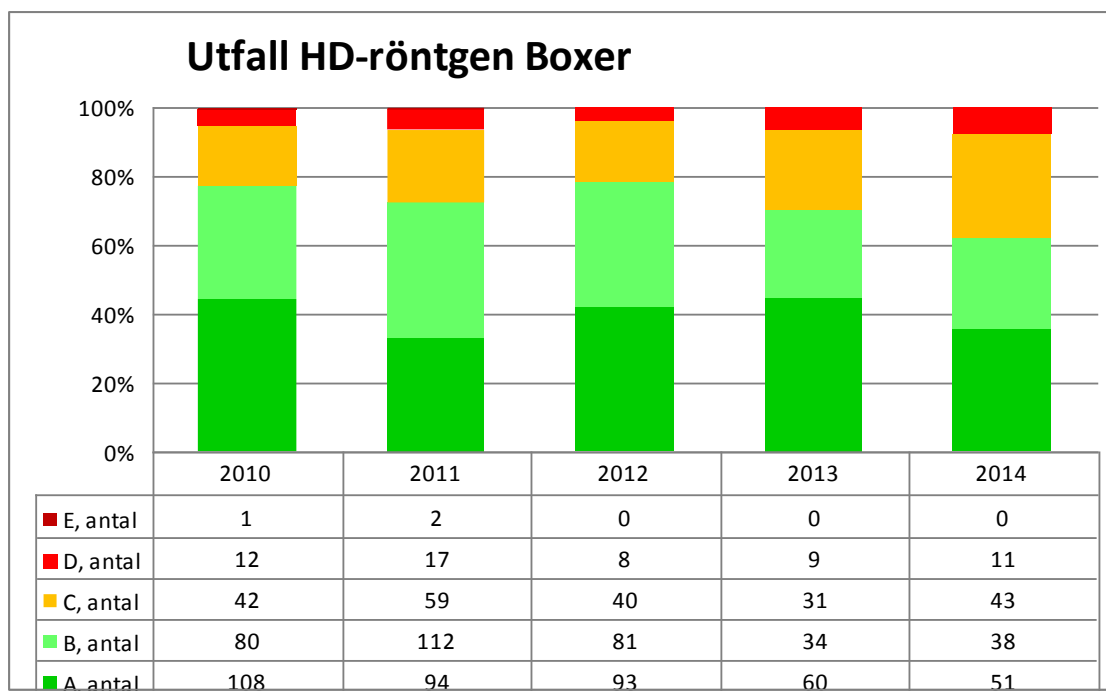
Nivå 3 **Höftledsröntgen**.
Visst undersökningsresultat för föräldradjuren.
Tidigare HD u.a./A eller B hos föräldradjuren.
Nu HD-Index sedan januari 2016

Nivå 3 **Knäledsröntgen**.
Visst undersökningsresultat hos föräldradjuren.
Knäledsröntgen med resultat u.a.

8.2 Höftledsdysplasi (HD)

Trots ett omfattande hälsoarbete där höftledsstatusen har hög prioritet, kan tyvärr konstateras att andelen dysplaster, C och sämre, ligger på ca 30 – 37%.





För rasklubben var möjligheten till HD-index välkommen.

8.3 SKKs index för HD

Svenska Kennelklubben (SKK) har gjort en satsning på att använda tillgänglig information bättre genom skattning av avelsvärden för HD genom ett s.k. HD-index. Skattning av avelsvärden innebär att man inte bara utnyttjar den information som finns om den enskilda hundens egna höftledsstatus, utan även tar hänsyn till släktingarnas status. På så sätt får man bättre kunskap om den tilltänkta avelshundens gener och sannolikheten för att den ska nedärva HD eller inte. Den modellen har sedan länge använts av seriösa uppfödare, men nu kommer man att få ett siffervärde vilket gör det hela enklare. I skattningen av avelsvärdet har man utöver individens egen HD-status även vägt in information om släktingar samt korrigerat för systematiska miljöeffekter. Därför kan en individ med HD-status A ha sämre avelsvärde än en hund med B, C eller t.o.m. D på höfterna. Men i genomsnitt kommer ändå individer med bättre HD-status även att ha ett bättre avelsvärde än de med sämre status. Den uppenbara fördelen med HD-index är att man med större säkerhet kan förutsäga i vilken utsträckning en hund kan förväntas bidra till HD hos avkommorna.

Avelsvärdet är en förutsägelse om hur hundens avkommor kommer att utvecklas i en viss egenskap och inte ett mått på vad avelshunden själv har för resultat. Avelsvärdet ger oss en uppfattning om vilken effekt vi kan förvänta oss i kommande generationer av att använda den aktuella hunden i avel. Det är viktigt att komma ihåg att ett index för HD ger information om hundens avelsvärde för just denna egenskap, inte om hundens avelsvärde totalt!

Inför beslutet att införa HD-index gavs en omfattande information på uppfödarträffar, vid medlemsmöten, lokalområdeskonferenser och vid Boxerfullmäktige. Boxerklubbens avelsfunktionärer deltog på informationsmöten anordnade av SKK och höll själva information vid medlemsmöten ute i landet.

8.4 Renal dysplasi (tidigare progressiv nefropati) central registrering

RD förekommer, men vi upplever en minskning under senare år. Det har konstaterats 59 fall med diagnostiserad RD på boxer sedan sjukdomen börjande registreras officiellt. Förekomsten av fastställda diagnoser med RD är färre under senare år. Medvetenheten om njurrelaterade sjukdomar uppmärksammas över hela världen. Svenska Boxerklubben stödjer den forskning som pågår på SLU.

8.5 I rasen förekommer, förutom det som nämns tidigare i RAS-dokument, även problem med:

- tumörer
- huden
- hjärtrubbningar
- viss förekomst av epilepsi
- kryptorchism
- mjuk gom, trånga näsborrar (SRD) Andningsbesvär: Ljudlig andning och öppen mun kan förknippas med trånga luftvägar på grund av alltför kort nos, otillräckligt utrymme i svalget och/eller knipta näsborrar.

Boxerklubben arbetar med information kring SRD; till uppfödare, SRD-information till domare och sammanställning och information av årlig SRD-statistik.

8.6 Förekomst av reproduktionsproblem

Boxerklubben för en egen kullstatistik baserad på rapportering från årskullar i uppfödarregistret. Alla födda kullar i Sverige finns inte med i Boxerklubbens uppfödarregister. Förekomsten av kejsarsnitt är hög, i genomsnitt ca 26 % sedan mätningen startade 2004.

Ett examensarbete från 2000 (SLU) och baserat på rasklubbens enkäter tyder på att primär värksvaghet är huvudorsaken till förlossningsproblemen.

9 Svenska Boxerklubbens medel för att nå målen

9.1 Mentala egenskaper

***Prioritera avel för mentala egenskaper anpassade till rasernas funktion och samhällets krav.
(SKKs Avelspolicy)***

Strategier

Prioriteringar och strategier för att nå målen

Boxern användes ursprungligen för storviltjakt, tjurhetsning och vakt, hos dessa hundar krävdes stor självständighet. Under första världskriget användes den som traditionell tjänstehund och Boxer har sedan många år varit placerad i SBK.

Uppfödare bör ha kännedom om rasens ursprung samt kunskap om arbetsprov för att förstå och prioritera samband mellan exteriör- mentala egenskaper och brukbarhet.

MH är ett mycket bra mätinstrument, ihop med resultat från MT bör uppfödarna prioritera och välja avelsdjur som har en stark familjebild.

Införande av mentalindex skulle ge ett bra instrument till uppfödarna. SvB ser gärna att ett index grundar sig inte bara på MH utan att parametrar ifrån andra tillgängliga test tas med i den mån det är realiserbart.

För avel krävs MH med kryss i alla rutor.

Man bör sträva efter att hundarna beskrivs vid 12–18 månaders ålder samt att hela kullar mentalbeskrivs.

Utöver egenskaper som mäts på mentalprov bör uppfödare ta hänsyn till hundarnas sociala beteende mot andra hundar.

9.2 Fysisk hälsa

Prioritera avel som gynnar avkommans möjlighet till ett långt liv utan hälsostörningar.

(SKKs Avelspolicy)

Knäledsproblemen

Prioriteringar och strategier för att nå målen

- Att under de närmaste åren söka stöd och hjälp veterinärmedicinsk expertis samt hos SLU, för att hitta orsaken till de från problemen.
- SKKs röntgenpanel har i januari 2017 gjort en skrivelse till SKKs avelskommitté (AK), där föreslår att röntgenscreening av knän upphör. Orsakerna är de som redovisas nedan.

Angående röntgenscreening av knäleder hos boxer

Vid bedömning av röntgenbilder tagna av knäleder på boxer så bedöms om leden ser normal ut eller om det finns några osteofytära benpålagringar som tecken på att hunden har osteoartrit, i dagligt tal ofta benämnt som artros (se nedanstående bilder). Om det finns benpålagringar registreras dess omfattning som lindrig, måttlig eller kraftig. När det gäller armbågsledsdysplasi bedöms också grad av benpålagringar samt om det går att identifiera någon av de grundläggande utvecklingsjukdomarna som orsakat de sekundära benpålagringarna. Det finns dock en stor och avgörande skillnad mellan screening av armbågsleder och knäleder i form av att det inte finns någon specifik bakomliggande utvecklingsjukdom när det gäller knäleder. Lars Audell undersökte i början på 80-talet, 24 stycken boxerhundar med avseende på en variation i utvecklingen av lårbenets främre och nedre del nära tillväxtområdet. Den förändring som han undersökte är inte något vi ser på de röntgenbilder som skickas in för bedömning. De få hundar som vid screening har visat sig

ha benpålagringar har en okänd och kanske olika orsak till varför benpålagringarna har bildats.

Ovanstående får inte blandas samman med att det finns förvärvade orsaker till osteoartrit i knäleden såsom förändringar i mjukdelarna, exempelvis korsbandsrupturer, meniskskador mm. vilket kan drabba både yngre och äldre hundar. Mjukdelsskadorna kan uppstå till följd av akut trauma eller mer långvarigt slitage vilket i sig kan ha olika bakgrund. Om syftet med röntgenscreening av knäleder är till för att ytterligare minska förekomsten av korsbandsskador eller andra mjukdelsskador i knäleden hos Boxer så måste sannolikt en annan strategi utarbetas för detta. SKKs röntgenpanel föreslår mot bakgrund av ovanstående att röntgenscreening av knäleder på Boxer upphör.

Lennart Sjöström skriver:

Texten återges i sin helhet, med markering för det i texten som särskilt berör knäleder.

Bakgrunden till osteochondros och andra tillväxtrubbningar i skelett och leder.

Osteochondros (förkortat OCD) i olika leder, samt fragmentering av processus coronoideus i armbågsleden (förkortat FCP), är genetiskt betingade sjukdomar, d.v.s. bakgrunden är ärftlig.

Men OCD/FCP är inte medfödda. Ledskadorna finns alltså inte när valpen föds. I stället uppstår en tillväxtrubbning under den fas när valpen växer som allra fortast, oftast vid 4-6 månaders ålder. Den genetiska bakgrunden för OCD/FCP är sannolikt kopplad till anlaget för snabbvuxenhet.

Utfodringen har betydelse för uppkomsten av OCD/FCP och andra tillväxtrubbningar.

Hos en individ/ras som saknar genetiska anlag för att utveckla OCD kan man inte framkalla sjukdomen genom felaktig utfodring. Men om hunden har anlagen kan skadorna utlösas och förvärras genom en felaktig utfodring. Framför allt är det överutfodring med kalk och energi, huvudsakligen kolhydrater och fett, som kan bidra till uppkomsten av OCD. Överutfodring med protein ger inte OCD. Generellt rekommenderas att man under tillväxten använder ett tillväxtfoder avsett för storvuxna hundraser. Dessa foder innehåller en balanserad mängd kalk och andra mineraler samt en begränsad mängd energi. Det är klokt att välja ett foder från en välrenommerad tillverkare så att man kan lita på att sammansättningen är den rätta. Inga tillskott eller andra foder ska ges vid sidan om, då förstör man näringsbalansen i fodret. Motionen kan i viss mån påverka utvecklingen och följderna av en OCD/FCP. Det är mycket sällan unga hundar får för kraftig motion. Däremot är det dessvärre vanligt att köpare till valpar av större raser får instruktioner att skydda valpen från normal aktivitet och motion - valpen får t.ex. inte gå i trappor, hoppa in i bilen, vara lös eller leka.

Sådana instruktioner motverkar helt sitt syfte! Under uppväxten bör man inte kräva fysiska prestationer eller ägna sig åt ren styrke- eller konditionsträning. Man bör även vara försiktig med lek med andra hundar, eftersom det kan uppstå stora påfrestningar. Men det är viktigt att en hund som växer hela tiden ska använda sitt skelett och sina leder till normal fysisk aktivitet! Hunden måste alltså ges full motion, och ska få göra allt som ingår i ett normalt dagligt liv för en hund!

Vad händer när en hund får OCD/FCP?

De långa rörbenen i skelettet växer framför allt i de så kallade tillväxtzonerna. Men benet växer även i övergången mellan ledbrosket och den underliggande benvävnaden. I det understa skiktet av ledbrosket bildas hela tiden nytt brosk som skjuter ledbrosket framför sig mot periferin. Vartefter brosket växer sker en förbening av de djupare brosklagren, och brosket omvandlas successivt till benvävnad. På detta sätt hålls ledbrosket lika tjockt under tillväxten. Det är viktigt eftersom brosket saknar egen blodförsörjning. Alla näringsämnen till brosket kommer från ledvätskan.

Hos hundar som utvecklar OCD är tillväxten alltför snabb, så att skelettet inte hinner anpassas till den allt större belastningen. Då skadas de tunna blodkärlen i benet under ledbrosket, varvid förbeningen av broskets djupa delar upphör. När brosket fortsätter växa blir ledbrosket så tjockt att näringsämnena från ledvätskan inte når fram till de djupare lagren. Brosket dör, och en spricka uppstår till ledbroskets yta. Osteochondrosen är ett faktum.

Fragmentering av processus coronoideus (FCP) har en särskild bakgrund.

Här är orsaken en ojämn tillväxt i radius och ulna, som tillsammans utgör den undre ledytan i armbågsleden. Ulna kommer att växa mer än radius, varvid det uppstår en "trappstegsbildning" i leden. I stället för att belastningen fördelas över hela ledytan kommer all vikt att hamna på framkanten av trappsteget. Benet håller inte för belastningen, utan det uppstår frakturer i benet. En eller flera lösa benfragment i leden orsakar kraftig irritation.

Symptomen vid OCD/FCP börjar ofta vid 5-6 månaders ålder, ibland redan vid drygt 4 månader. Hunden visar hälta, som ofta är tydligare direkt efter vila men avtar efter en stunds rörelse. Ofta försöker hunden att avlasta den smärtande leden och får då ett avvikande rörelsemönster, såsom att benet hålls ut från kroppen eller vrids. Om hunden har OCD i t.ex. den ena armbågsleden är hältan lättare att se än om båda armbågslederna är angripna.

Det är mycket viktigt att inte nonchalera en hälta hos en växande hund! En unghund kan ju få en vrickning eller en muskelsträckning som ger hälta under några dagar, men alla hältor och rörelseproblem som sitter i längre än 7-10 dagar ska alltid undersökas av en ortoped. Ett mycket stort problem i sammanhanget är att många unghundar med hälta antas ha "växtvärk". Kom ihåg att det inte finns något som heter växtvärk hos hundar! Det man ofta avser är en sjukdom som heter panosteit. Det är en form av benhinneinflammation som kan ge liknande besvär. Men panosteit har typiska symptom, och man kan ofta se typiska förändringar på röntgen. **SOM HUNDÄGARE SKA DU ALDRIG NÖJA DIG MED ATT VETERINÄR, UPPFÖDARE ELLER NÅGON ANNAN SÄGER ATT "DET ÄR NOG VÄXTVÄRK"! De flesta hundarna som har OCD/FCP kommer för sent till behandling därför att man fått "diagnosen" växtvärk och därför väntat för länge på en riktig diagnos och behandling!**

Diagnosen.

OCD / FCP ställs framför allt genom en noggrann ortopedisk undersökning.

Ofta tar man röntgenbilder för att se hur stora förändringar det finns i leden. Men tidigt i utvecklingen av en OCD / FCP ser man ofta inte några förändringar på röntgenbilden, eftersom röntgenbilden bara visar skelettet men inte ledbrösket och mjukdelarna. En normal röntgenbild behöver inte innebära att leden är frisk. Om man är säker på att en växande hund har ett problem i t.ex. armbågsleden, men röntgenbilderna är normala, är det c:a 90% chans / risk att hunden ändå har OCD / FCP.

Behandling av OCD / FCP.

Artroskopi innebär "titthålskirurgi". Artroskopi ger överlägset bättre insyn i leden jämfört med konventionell kirurg, och därmed möjlighet att ställa en mer exakt diagnos. De flesta skador och förändringar i leden kan åtgärdas direkt artroskopiskt, d.v.s. utan att leden behöver öppnas. Därför är tekniken mycket skonsam för patienten. Många gånger får patienten komma hem redan samma dag, och det blir en snabbare avläkning och ett bättre slutresultat.

En förutsättning för att det ska ske en utläkning av brosket är att skadad och dött brosk och ben avlägsnas, vilket sker vid artroskopi. För att förbättra läkningen av broskskadan används ofta samtidigt en teknik som kallas microfracture. Det innebär att man via artroskopi med ett särskilt instrument gör små kanaler i benet, i vilka det kan växa in blodkärl. Det har visats vara den bästa metoden för att få en effektiv bildning av nytt brosk. Broskskador läker med s.k. ärrbrosk. Det är inte lika jämnt som normalt brosk, men det är väldigt mycket bättre än inget brosk alls!

Osteochondros i olika leder.

Osteochondros kan drabba de flesta lederna i kroppen. Vanligast är problem i bog-, armbågs-, knä- och hasleder (Hos boxern ser vi oftast osteochondros i knäleden).

Osteochondros i knäleden

Osteochondros kan finnas på ett par olika ställen i leden. Ibland kan man se osteochondrosen direkt på en röntgenbild, och då är diagnosen lätt att ställa. Men i de flesta fallen sitter OCD:n mot centrum av leden på ett sådant sätt att den inte kan ses på röntgen. Många hundar med OCD i knäleden får hälla på bakbenet redan som unga. Men när förändringarna är dubbelsidiga kan det vara svårt att se för huse och matte. Då uppstår en kronisk ledinflammation som med tiden skadar leden ytterligare. Korsband och menisker blir försvagade så att de till slut går sönder. Först när korsbandet har gått av upptäcks osteochondrosen. Prognosen vid OCD i knäleden är god vid tidig artroskopisk operation och rehabilitering. Om det gått lång tid och det redan finns mer eller mindre omfattande artros i knäleden och skador på korsband och menisker finns det fortfarande goda möjligheter att återställa en bra funktion.

En riktigt utförd rehabilitering är en mycket viktig del av behandlingen efter OCD / FCP. Ofta är det rehabiliteringen som avgör hur bra hunden kommer att fungera. Syftet med rehabiliteringen är att återställa en normal ledfunktion och ett normalt rörelsemönster och balans, samt att bygga upp muskelstyrkan.

Källa: Lennart Sjöström, Diplomate European College of Veterinary Surgeons

9.3 Exteriör

**Prioritera exteriör avel som gynnar god funktion och förebygger förekomsten av icke önskvärda egenskaper hos avkomman.
(SKKs Avelspolicy)**

Prioriteringar och strategier för att nå målen

- Belysa viktiga anatomiska detaljer:
 - storlek, utvecklade förbröst, smala lår
 - ädla skallar/huvuden, nospartiets längd

Boxer omfattas av Särskilda Rasspecifika Domaranvisningar SRD Om boxer står att läsa – brakycefal och molossoid

I rasen förekommer riskområden som:

Andningsbesvär: Ljudlig andning och öppen mun kan förknippas med trånga luftvägar på grund av alltför kort nos, otillräckligt utrymme i svalget och/eller knipta näsborrar. Boxerklubben arbetar med information kring SRD; till uppfödare, SRD-information till domare och sammanställning och information av årlig SRD-statistik.

Hud: Irriterad och missfärgad hud.

Standarden föreskriver att "Nosryggens längd skall förhålla sig till skallens längd som 1:2" och får alltså inte vara överdrivet kort. Tandstatus ska vara god och standardenlig. Uppmärksamma andning, huvudets proportioner, bett och hud.

Rastyp i kombination med funktion behöver lyftas fram i olika sammanhang och förståelse för anatomi och exteriör avel för hälsa och funktion prioriteras.

9.4 Fortplantningsförmåga

**Prioritera avel av hundar med naturlig fortplantningsförmåga
(SKKs Avelspolicy)**

Hanhund ska ha en väl utvecklad könsdrift för att användas i avel.

Tik ska ha normala löp samt vara parningsvillig för att användas i avel och inte paras före två års ålder och inte efter sju års ålder.

Svenska Boxerklubben hänvisar alltid till SKKs grundregler, vilka föreskriver att tik äldre än sju års ålder ska uppvisa friskintyg från veterinär **före** parning.

9.5 Inavel

**Verka för en låg andel nära släktskapsparningar för att därmed minska inavelsökningen i hundraserna: medverka till att enskilda individer eller grupper med närbesläktade individer inte överutnyttjas i aveln.
(SKKs Avelspolicy)**

Inavelsgraden är låg på boxer i Sverige – den ligger under 1%.
Varje år föds dock minst 1 kull där inavelsgraden är över 6,25.
Det finns inga tecken på att trenden skulle vända avseende den låga inavelsgraden.

9.6 Avelsrestriktioner och utvärdering av avelsdjur

**Verka för att minska antalet avelsrestriktioner som inte är relaterade till hundrasernas sundhet men begränsar möjligheterna till ett effektivt utnyttjande av befintliga hundmateriel: vid behov ta bort avelshinder mellan rasvarianter/raser, vilka bygger på olikheter i enskilda genpar t.ex. färg, hårlag och storlek.
(SKKs Avelspolicy)**

Avelsutvärdering görs årligen och presenteras i rasklubbstidningen. Officiella resultat tillgängliga i SKKs avelsdata och via Lathunden är verktyg som används vid utvärderingen.

Tik i avel

Det är önskvärt att så stor andel av avkommorna som möjligt, helst alla, genomgår höft- och knäledsröntgen (not: kan komma att ändras avseende på knäleder), genomgår mentalbeskrivning, exteriörbeskrivning samt ställs ut på officiell utställning för att en rättvisande utvärdering ska kunna göras.

Hanhund i avel

SvB hade tidigare utvärdering av hanhundar efter 5 kullar, samt även ett rekommenderat avelsstopp tills utvärderingen var gjort. Den utvärderingsmodellen ska omarbetas, då registreringssiffrorna minskat kraftigt under senare år och få, i Sverige boende, hanhundar används på fler än 5 kullar under sin livstid. SvB rekommenderar att avkommorna höft- och knäledröntgas (not: kan komma att ändras avseende på knäleder), genomgår mentalbeskrivning, exteriörbeskrivning samt ställs ut på officiell utställning för att en rättvisande utvärdering ska kunna göras. Matatodavel bör undvikas. Ingen hanhund bör användas mer i avel än att han sammanlagt, under sin livstid, lämnar maximalt det antal avkommor som motsvarar 10% av rasens registreringssiffror under ett år. För år 2016 motsvarar det ca 35 avkommor, och då kullstorleken i medeltal är ca 6 valpar innebär det ca 6 kullar under hanhundens livstid.



10 Valphänvisning

SvB har egna krav för valphänvisning via rasklubben. Dessa krav bygger bl.a. på de rekommendationer som finns i RAS-dokumentet och innefattar hälsa, mentalitet och exteriör.

11 Statistik

Statistiken i RAS-dokumentet bygger på uppgifter från SKKs Avelsdata och dataprogrammet Lathunden.

RAS 2017 för Boxer är fastställd av SKK:s avelskommitté november 2018